



*Jaarverslag 2021*

# **Een recordjaar dankzij onze partners**



**40.955.401**

**apparaten  
zamelden we  
samen met  
jullie in**



<b>Interview met de CEO en de voorzitter.....</b>	<b>4</b>
<b>Onze resultaten .....</b>	<b>6</b>
<b>Highlights 2021.....</b>	<b>14</b>
<b>Partner stories .....</b>	<b>.18</b>
<b>Organisatie &amp; cijfers .....</b>	<b>24</b>

INTERVIEW MET DE CEO EN DE VOORZITTER

# De rode draad in 2021: werken aan sterke partnerschappen

In 2021 waren we nog niet terug naar normaal. De coronapandemie had nog enkele golven in petto en in de zomer waren er historisch zware overstromingen. CEO Eric Dewaet en voorzitter Bruno Vermoesen kijken terug op een jaar vol onverwachte wendingen en vertellen over de plannen voor de toekomst.



©ID/Photoagency Dieter Telemans

**Eric Dewaet:** “Ik ben heel blij met wat we bereikten in het afgelopen jaar. Hoewel de coronacrisis bleef zorgen voor complicaties, haalden we opnieuw inzamelrecords en herstelden de hergebruikcijfers zich van hun lockdowndip. Dat is evenzeer de verdienste van onze medewerkers als van ons breder netwerk van partners. We zagen bijvoorbeeld ook een stijging van de rapportage via het BeWeee-platform voor organisaties die niet bij ons zijn aangesloten. Er waren ook enkele geslaagde communicatiecampagnes en we bereidden ons voor op ingrijpende wijzigingen.”

**Bruno Vermoesen:** “Een van die grote veranderingen is de nieuwe organisatiestructuur. Vandaag bestaat Recupel nog uit een verzameling van acht vzw's: Recupel als uitvoerende organisatie en zeven deelsectoren. Die complexe structuur zullen we in 2023 terugbrengen tot één vzw, met daaronder divisies die de verschillende productcategorieën weerspiegelen in plaats van de sectoren. Dat is een ingewikkeld proces waar we in 2021 hard aan gewerkt hebben. Een van de grote voordelen is dat we in de nieuwe structuur ook mensen inspraak kunnen geven die niet in de



raad van bestuur zitten. Zo horen we meer diverse stemmen en nieuwe ideeën en kunnen we onze werking daar beter op afstemmen.”

**Dewaet:** “Dat zie ik als de rode draad doorheen 2021: werken aan sterke partnerschappen. We sloten onder meer met de OVAM een nieuw aanvaardingsplichtconvenant voor de komende acht jaar. Daarin bouwen we met nieuwe engagementen verder op de vorige overeenkomst. De OVAM zorgt bijvoorbeeld voor een stroomopvolger die nagaat waar nu elektro uit de kringloop verdwijnt. De afspraak is dat dat 1.500 ton extra inzameling oplevert. Wij engageren ons om in die acht jaar gemiddeld 3.000 ton per jaar extra op te halen. Die ambitie is ook nodig om de groei van de markt bij te houden.”

### **Een van de grote thema's in het afgelopen jaar was de invoering van een nieuwe apparatenlijst. Wat hield dat in?**

**Dewaet:** “Vanaf dit jaar moeten producenten en invoerders van elektr(on)ische apparaten rapporteren volgens een nieuwe indeling: we gaan van tien categorieën naar zes, in navolging van de Europese richtlijn over afgedankte elektrische en elektronische apparatuur (AEEA). In 2020 hebben we de invoering van die nieuwe apparatenlijst intern voorbereid. Het afgelopen jaar communiceerden we naar de leden over de verandering en de gevolgen daarvan. We hebben ook een helpdesk en extra tools ingezet om hen goed te begeleiden.”

**Vermoesen:** “Een van die tools is ons nieuwe klantenbeheersysteem. Dat namen we in 2021 in gebruik. We zijn in essentie een coördinerende organisatie. Het is onze taak om de banden met onze partners aan te halen en gezamenlijk oplossingen uit te werken met onder meer de recyclagesector, verschillende overheden en producenten. Daarom is een actieve, heldere, flexibele en frequente communicatie heel

belangrijk, zowel met onze leden als met onze andere stakeholders.”

### **Recupel lanceerde het voorbije jaar ook enkele opmerkelijke acties voor het brede publiek.**

**Dewaet:** “In 2020 beslisten we om Recupel zelf meer als een merk met een eigen gezicht uit te dragen. Het afgelopen jaar zijn we daar concreet mee gestart met enkele mooie campagnes. Samen met Club Brugge vulden we hun stadion met oude elektro, en samen met BEBAT lanceerden we een campagne om anderstalige nieuwkomers te bereiken. De samenwerking met Jeroom en Philippe Geluck rond lampen en armaturen was ook een echte voltreffer. Met radiozender Nostalgie deden we in Wallonië een oproep om bruikbare toestellen in te zamelen voor de slachtoffers van de overstromingen, in Vlaanderen riepen we de hulp in van Gert Verhulst en James Cooke, die de boodschap verspreidden tijdens de De Cooke & Verhulst-show.”

**Vermoesen:** “We lieten ook een reeks video's maken bij onze partners die oude apparaten verwerken voor hergebruik of recyclage. Denk maar aan Out of Use, dat oude laptops herstelt en daarna bezorgt aan hulpbehoevenden. Daarmee maken we abstracte begrippen als recyclage, hergebruik en circulaire economie zichtbaar. Het is ook een boeiende sector waarin er veel beweegt. We hebben zelf nog in 2021 een project rond artificiële intelligentie afgerond. Die techniek wordt nu volop gebruikt door de maatwerkbedrijven die voor ons steekproeven van ingezamelde toestellen doen. Maar de potentiële toepassingen gaan veel verder, dus we werken al aan de volgende generatie. Wie meer wil weten, verwijs ik naar het volgende jaarverslag.”

ONZE RESULTATEN

# Een tweede recordjaar op rij

Het totale gewicht aan ingezamelde elektro en lampen stijgt opnieuw.



11,1 kg per persoon, zoveel oude toestellen en lampen bracht de gemiddelde Belg in 2021 naar een Recupel-punt. Dat is een stijging van maar liefst 3,7% tegenover 2020, het vorige recordjaar. Voor de tweede keer op rij was er sprake van een corona-opruimeffect. Ook de bedrijven schoten in het tweede coronajaar in actie. In 2021 steeg het totale gewicht van afgedankte professionele

apparaten met bijna 50%. Een gelijkaardig effect zien we bij de ingezamelde lampen. Bij het uitbreken van de coronacrisis werden er aanvankelijk minder projecten uitgevoerd om oude verlichting te vervangen. In 2021 kwamen die activiteiten opnieuw op gang, waardoor het ingezamelde gewicht aan oude lampen met 14% toenam.



# Onze inzamelresultaten

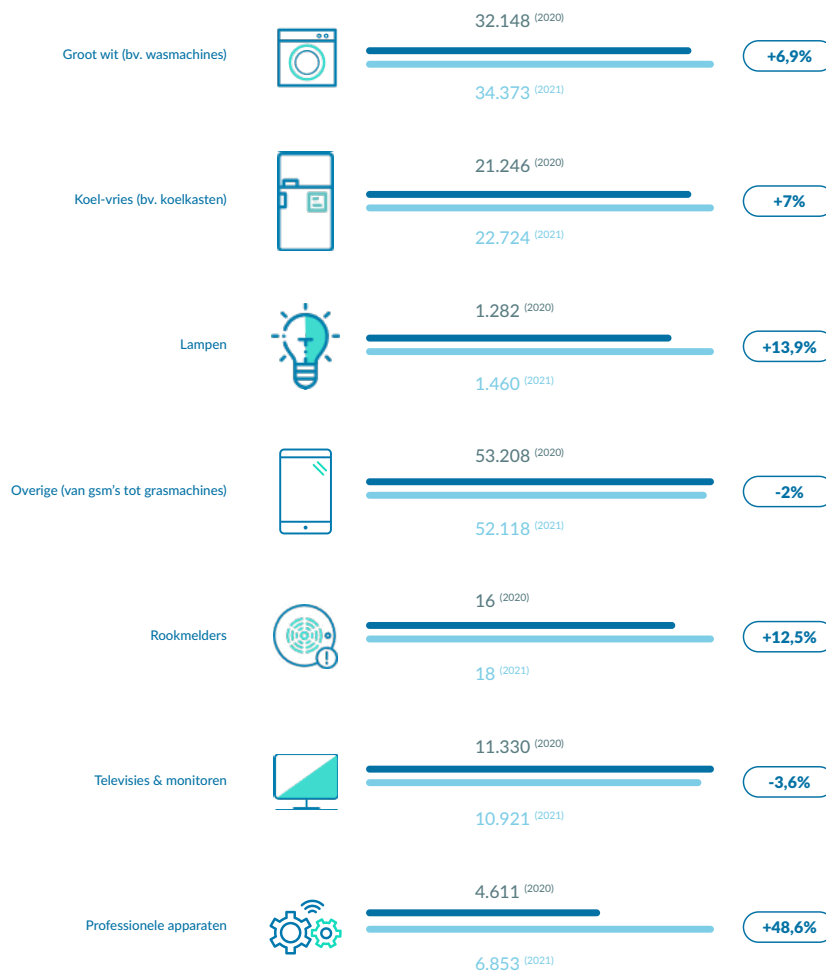
123.840 ton (2020)

**128.467 ton**

ingezameld in 2021

Een stijging van 3,7%

Als we het **volume (in ton)**  
per categorie bekijken, ziet dat er als volgt uit:

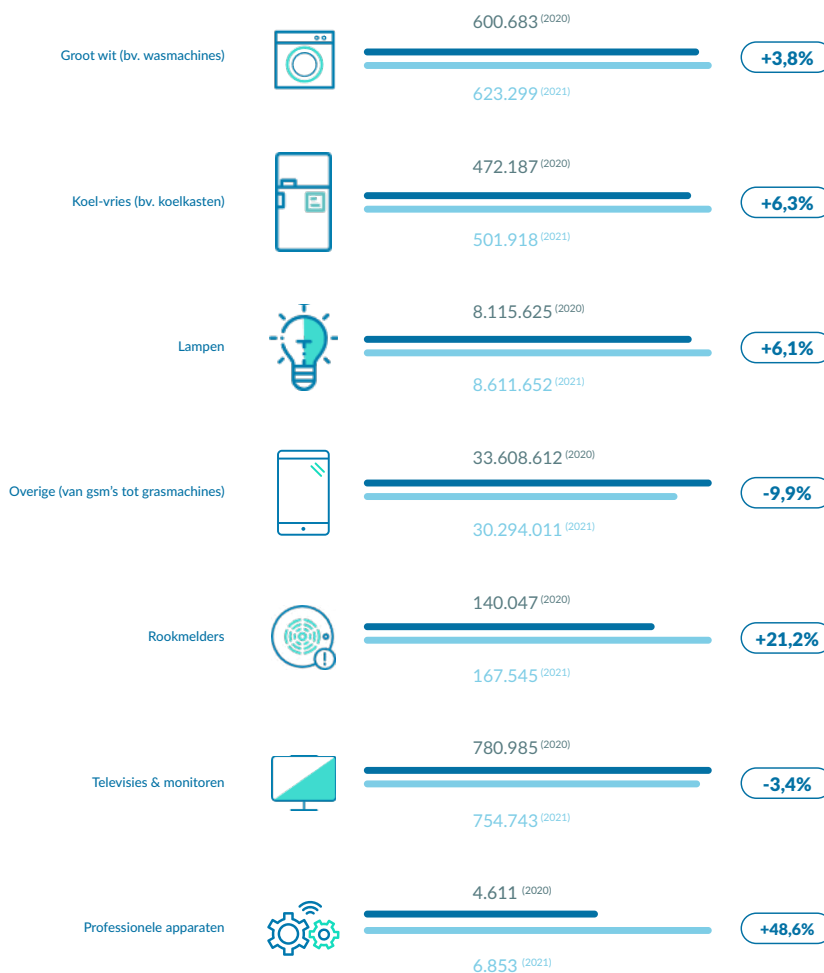


# 41 miljoen apparaten

Het ingezamelde gewicht stijgt, maar het aantal ingezamelde apparaten daalt: met 6,3% ten opzichte van 2020.



Als we dit per categorie **in eenheden** bekijken, ziet dat er als volgt uit:



Het feit dat het ingezamelde stukken daalt, terwijl het gewicht stijgt, is te wijten aan de categorie 'Overige'. Een opmerkelijke stijging is er wel bij de rookmelders. Sinds 2020 zijn die verplicht in alle woningen, en na tien jaar breng je ze best naar een Recupelpunt en vervang je ze door een nieuw exemplaar.





## Inzamelpercentage België\*

Het inzamelpercentage vergelijkt de hoeveelheid elektr(on)ische apparaten die nieuw op de markt komen met de hoeveelheid die ingezameld wordt op basis van gewicht. Daarvoor rapporteren actoren in de volledige e-wasteketen hoeveel toestellen ze op de markt brachten, inzamelen of verwerken en wat hun bestemming is. In 2020 ging het in totaal over ruim 159.000 ton, zo blijkt uit de cijfers van het rapporteringsplatform BeWeee. Dat is de optelsom van de aangiften via Recupel en de bijna 36.000 ton die bedrijven rechtstreeks bij BeWeee aangaven.

Zo komen we voor 2020 uit op een inzamelpercentage van 54,8%. Daarmee doen we 8% beter dan in 2017, maar het is nog een eind verwijderd van de Europese doelstelling van 65%. Resultaten voor 2021 zijn nog niet beschikbaar. Die worden in het najaar van 2022 gepubliceerd op de website van BeWeee.

Belangrijke kanttekening: er komt een steeds groter volume aan elektr(on)ische apparaten op de markt. Alleen al de laatste vijf jaar ging het om een stijging van 10%. Dat maakt de uitdaging om het inzamelpercentage van 65% te behalen nog groter.

*\*(cijfers zonder zonnepanelen: die vallen niet onder Recupel, wel onder PV Cycle)*



## Hergebruik

# 3.759.428 kg aan toestellen hergebruikt

Hergebruik is een hoogwaardige ecologische oplossing voor afgedankte toestellen en heeft ook nog eens aanzienlijke sociale voordelen. De organisatie van hergebruik creëert werkgelegenheid, vooral voor mensen met een afstand tot de reguliere arbeidsmarkt, en zorgt voor een betaalbaar aanbod voor mensen met een laag inkomen. Daarom is het goed dat er vanuit verschillende hoeken steeds meer aandacht wordt besteed aan hergebruik. In totaal werd in 2021 3.759.428 kilogram hergebruikt.

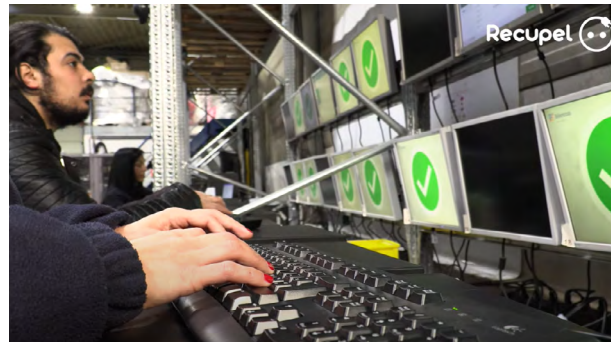


### 1.657.518 kilogram in kringloopwinkels en hergebruikcentra

De kringloopwinkels en hergebruikcentra konden in 2021 meer dan anderhalf miljoen kilogram oud elektro nakijken, waar mogelijk herstellen en opnieuw in omloop brengen.

### 1.195.668 kilogram bij chartristen

Een aantal van onze charter-ophalers, zoals Out of Use en CTG, organiseren ook hergebruik voor de toestellen die ze inzamelen, goed voor 1.195.668 kilogram in het afgelopen jaar.



### 906.242 kilogram bij leden

Meer en meer van onze leden, de producenten en distributeurs van elektro, stappen mee in het hergebruikverhaal. In 2021 brachten zij zelf 906.242 kilogram aan afgedankte of getourneerde toestellen opnieuw op de markt.



## Onze recyclageresultaten

**93,7% e-waste  
krijgt een nuttige toepassing**

Daarmee doen we 1% beter dan in 2020. Onze verwerkers konden 79,8% van de ingezamelde toestellen en lampen recyclen tot bruikbare grondstoffen. Daarnaast werd 12,5% verbrand om energie op te wekken. En ten slotte werd nog 1,4% gerecupereerd als 'hulpstof' voor de ondersteuning van andere processen.

### PER CATEGORIE ZIET DAT ER ALS VOLGT UIT:

	FERRO-MATERIALEN	NON-FERRO-MATERIALEN	KUNSTSTOF	OVERIGE MATERIALEN	RESULTAAT PER FRACTIE	WETTELIJKE DOELSTELLING
<b>GROOT WIT</b>	100%	100%	94,2%	76,5%	<b>93,8%</b>	<b>85%</b>
<b>KOEL-VRIES</b>	99,9%	99,6%	97,5%	78,7%	<b>97,4%</b>	<b>85%</b>
<b>LAMPEN</b>	94,5%	85,4%	100%	95,0%	<b>94,9%</b>	<b>80%</b>
<b>OVERIGE</b>	100%	99,6%	95,5%	61,8%	<b>91,9%</b>	<b>80%</b>
<b>TELEVISIES EN MONITOREN</b>	100%	100%	90,6%	88,9%	<b>93,4%</b>	<b>80%</b>
<b>RESULTAAT PER MATERIAALSTROOM</b>	<b>100%</b>	<b>100%</b>	<b>95%</b>	<b>75,1%</b>		
<b>WETTELIJKE DOELSTELLING</b>	<b>95%</b>	<b>95%</b>	<b>80%</b>			

In 2021 lagen onze recyclageresultaten opnieuw een stuk boven de Europese doelstellingen. Op een enkele uitzondering na zagen we ook in dat jaar weer betere of even goede cijfers voor elke soort materiaal en voor elke fractie.

# Ons inzamelnetwerk



## 544 recyclageparken

Recyclageparken vormen een essentiële draaischijf in een circulaire economie. Verspreid over België kan je op 544 locaties terecht.

## 11.697 collectiepunten

Winkels die elektr(on)ische apparaten verkopen, zijn wettelijk verplicht om ook vergelijkbare afgedankte toestellen van klanten terug te nemen voor verwerking. Ze kunnen zich daarvoor laten registreren als collectiepunt. Zo vind je er in België 11.697. Daarvan hebben nog eens 2.984 winkels ook een RecyclePunt: handige containers om kleine elektro en lampen in te zamelen.



## 29 hergebruikcentra

Hergebruik is de beste optie voor apparaten die je niet meer nodig hebt maar die wel nog werken of hersteld kunnen worden. Daarvoor kan je terecht in een hergebruikcentrum, waar eventuele reparaties worden uitgevoerd en de toestellen worden klaargemaakt voor verkoop in een kringloopwinkel. In 2021 werkte Recupel samen met 29 hergebruikcentra.

## 88 chartristen

In 2021 konden we een beroep doen op een netwerk van 88 chartristen, waarvan 75 charter-ophalers en 13 charter-verwerkers. Bedrijven kunnen rechtstreeks naar zo een chartrist stappen om hun afgedankt elektro te verwerken.





# Onze impact in 2021

In 2021 hebben we opnieuw heel wat acties en campagnes gelanceerd om de Belgen aan te moedigen hun oude apparaten af te danken of te schenken.

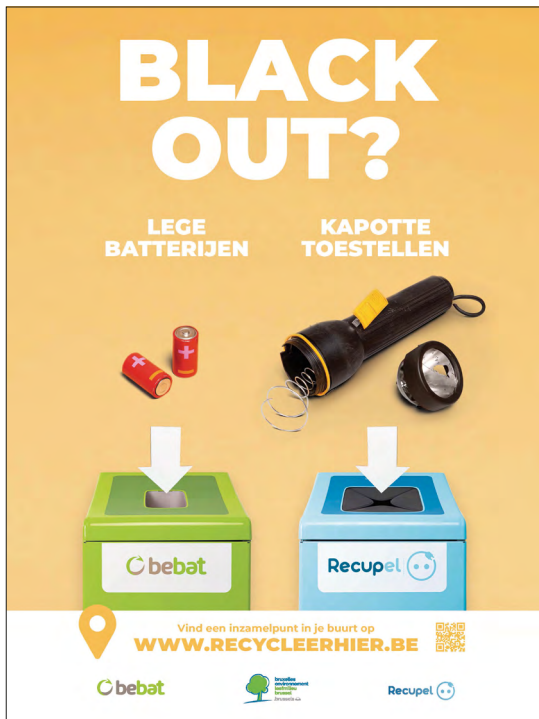
## Inzameling voor slachtoffers watersnood

In de zomer van 2021 werden duizenden Waalse gezinnen getroffen door zware overstromingen. Velen verloren een groot stuk van hun inboedel. Daarom richtten Recupel en De Kringwinkels samen met Gert Verhulst en James Cooke een oproep tot alle Vlamingen om ongebruikte



huishoudapparaten in te zamelen. Dat leverde in totaal 748 apparaten op: van koelkasten en kookplaten tot verwarmingstoestellen en ventilators. La Bourse aux dons nam de toestellen in ontvangst om ze te verdelen onder de slachtoffers en sociale organisaties.





## In Brussel op pad met Bebat

De inzameling van batterijen en oud elektro in Brussel kon wel wat aanmoediging gebruiken. Daarom zette Recupel een sensibiliseringscampagne op, samen met Bebat en Leefmilieu Brussel. Die campagne was te zien in het straatbeeld en op bussen die in september een week lang de hoofdstad doorkruisten om de Brusselaars te informeren en enthousiasmeren. De nieuwe website [recycleerhier.be](http://recycleerhier.be) brengt de juiste inzamelmethodes toegankelijk in beeld en toont een handige kaart om het dichtstbijzijnde inzamelpunt te vinden.

## Koelkastcampagne

De impact van één fout gerecycleerde koelkast staat gelijk aan die van 7.500 km autorijden. En elk jaar raken er bijna 200.000 oude koel- en vriesapparaten vermist. Tijd dus voor een extra inspanning, en daar mocht een kwak humor bij. In samenwerking met Delhaize verspreidde Recupel 6.000 glazen sauspotjes. Die spoorden mensen aan om *mayo-nice* te zijn voor het milieu en niet de

*anda-loser* uit te hangen, en ook om hun oude koel- en/of vriestoestel naar het juiste inzamelkanaal te brengen. Dat *mam-moet* geen recyclagepark zijn: een winkel met het kwaliteitslabel "Hier recycleren we goed" mag ook. De boodschap werd in mei 2021 ook verspreid via digitale en gedrukte media voor een maximaal bereik.

**Recycleer niet alleen je sauspot, maar ook de koelkast waarin je 'm bewaart!**

HIER RECYCLEREN WE GOED  
Recupel

# Hoe vul je het Jan Breydelstadion 300 keer?

Tijdens de thuismatch van Club Brugge tegen Moeskroen op 18 april 2021 was het stil op de tribunes: door corona waren er geen supporters toegelaten. Maar het stadion was wél goed gevuld: met kapotte elektr(on)ische toestellen. En die hadden een duidelijke boodschap: “Kijk thuis eens goed rond, want wij zijn met véél”. Bij de Belgische gezinnen liggen in totaal 51 miljoen ongebruikte apparaten, waarvan 9 miljoen zelfs niet meer werken. Dat is genoeg om 300 voetbalstadions te vullen met kapotte toestellen die niks van voetbal kennen maar wel nog vol bruikbare grondstoffen zitten. Club Brugge stelde graag haar zitjes ter beschikking om die boodschap extra in de verf te zetten. Gebruikte toestellen bijhouden is al even



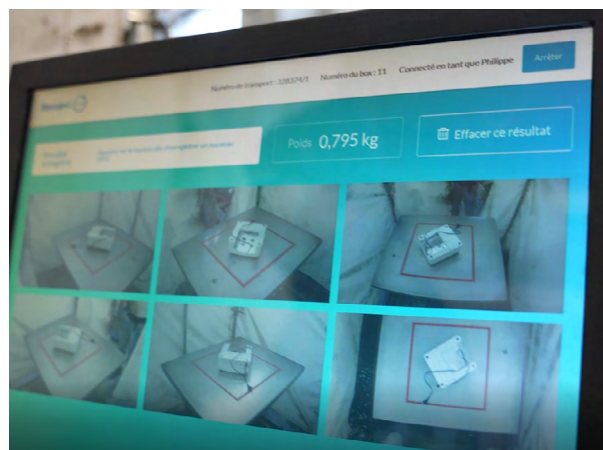
gek als ze mee naar het voetbal nemen. Je brengt ze beter naar een inzamelpunt voor hergebruik of recyclage.

## Succesvol proefproject artificiële intelligentie

De producenten van elektr(on)ische apparaten staan ook in voor de kosten van de verwerking als die apparaten afgedankt worden. Recupel voert regelmatig steekproeven uit om na te gaan hoeveel exemplaren van elk soort toestel er ingezameld worden en wil op basis daarvan de verwerkingskosten correct verdelen. Om die steekproeven efficiënter te laten verlopen, werkte Recupel samen met IDLab van UAntwerpen aan een proefproject rond artificiële intelligentie (AI). Daarbij werd een computeralgoritme getraind om toestellen te herkennen op basis van foto's en gewicht.

In 2021 rondde we het proefproject af. Het AI-systeem werkt zeer goed. We blijven het dus gebruiken en bestuderen andere mogelijkheden.

We zouden het in de toekomst bijvoorbeeld ook kunnen toepassen om herbruikbare toestellen te identificeren en uit de recycleerstream te halen.







# Nieuwe apparatenlijst

In 2021 gebruikten we voor het laatst de oude apparatenlijst met tien categorieën. Sinds 1 januari 2022 geldt er een nieuwe lijst met maar zes categorieën, in navolging van de Europese richtlijn voor afgedankte elektrische en elektronische apparatuur (AEEA). Om tegemoet te komen aan de snelle evolutie van het aanbod is de nieuwe lijst niet meer exhaustief maar eerder illustratief, met definities, voorbeelden en uitzonderingen.

Zo wordt het verschil tussen huishoudelijke en professionele toestellen bepaald door het beoogde gebruik. Door de nieuwe indeling komen er ook veranderingen in de bijdragen voor bepaalde soorten toestellen. Met een uitgebreide informatiecampagne zorgden we ervoor dat alle betrokkenen tijdig op de hoogte waren.

[Hier](#) lees je meer over de nieuwe apparatenlijst.



# In gesprek met onze partners

## Electro SOFIE

### Een nieuwe bestemming voor elektro

Inzamelpunt, hersteldienst, sociale onderneming: Electro SOFIE is het allemaal. Deze Luikse speler geeft huishoudelijke apparaten een tweede leven en stelt zo tientallen mensen tewerk. Electro SOFIE is al 17 jaar een partner van Recupel.

**Michel Simon, directeur-generaal van Electro SOFIE:** “Als partner van Recupel zamelen we afgedankte elektrische en elektronische apparatuur in. Dat doen we zowel bij recyclageparken als bij detailhandelaars in de provincie Luik. In ons atelier sorteren we alle toestellen die we binnenkrijgen. Goedkope merken, verroeste toestellen of te sterk beschadigde apparaten vertrekken naar Recupel, dat het laat recycleren door zijn partners. Recente toestellen en apparaten van kwaliteitsmerken die gerepareerd kunnen worden of nog goed bruikbare onderdelen bevatten, gaan door de handen van onze technici. Aan die toestellen geven we een tweede leven.”



**Alle elektro die we een nieuwe bestemming bieden, betekent een directe tewerkstelling voor zo'n vijftig mensen.**



## Hoogwaardige secundaire grondstoffen

Naast de revalorisatie en reparatie van kleine en grote elektro bouwde Electro SOFIE nog een andere activiteit uit. Als onderaannemer van Recydel uit Wandre saneert het kleine elektrotoestellen en ontmantelt het koelkasten. Simon: "In opdracht van Recupel recycleert Recydel afgedankte elektrische en elektronische apparatuur tot hoogwaardige secundaire grondstoffen. Zo dragen we ons steentje bij aan de opwaardering van afvalstromen."



**We geven toestellen een tweede leven.**

## Drie keer duurzaam

De samenwerking met Recupel is onmisbaar om het sociale doel van Electro SOFIE mogelijk te maken. Simon: "SOFIE is een coöperatieve organisatie die duurzaam en kwalitatief werk wil creëren voor mensen die het moeilijk hebben op de arbeidsmarkt. Alle elektro die we een nieuwe bestemming bieden, betekent een directe tewerkstelling voor zo'n vijftig geëngageerde mensen. We zijn dus een echte duurzame onderneming, niet alleen omdat we afvalstromen zo goed mogelijk opwaarderen en economische meerwaarde creëren, maar ook omdat we een sociaal doel dienen."



©ID/Photoagency Valentin Bianchi

## Fnac Vanden Borre

# Elektro retailer gaat voor reparatie

Fnac Vanden Borre telt 86 filialen in ons land, goed voor evenveel inzamelpunten waar je terecht kan met afgedankte kleine huishoudapparaten en andere elektrotoestellen. De winkelketen zet sinds haar ontstaan bovendien in op reparatie. Een herstelabonnement en een duurzaamheidsbarometer moeten de wegwerpeconomie in de sector van elektro tegengaan.

De blauwe inzamelbakken van Recupel zijn al jaren een vertrouwd gezicht aan de ingang van elk Fnac- of Vanden Borre-filiaal. “We werken nauw samen met Recupel voor de inzameling van afgedankt elektro”, zegt Stéphane Pauwels, COO van Fnac Vanden Borre. “Iedereen kan met zijn kleine toestellen bij ons terecht. Leveren we een nieuw apparaat bij een klant, dan stellen we voor om het oude toestel mee te nemen. Ook als dat niet gekocht is in een van onze winkels.”

De winkels centraliseren alle ingezamelde apparaten en dragen die daarna over aan Recupel. “Maar niet voordat organisaties als De Kringwinkel in Vlaanderen en de ‘Petit Riens’ in Franstalig België de kans hebben gekregen om toestellen die nog functioneren – of met een kleine herstelling opgeknapt kunnen worden – eruit te pikken. Zij verkopen die dan door aan een lage prijs. Dat partnerschap met de sociale economie bestaat al lang en we hechten er veel belang aan. We helpen trouwens om technici te vormen. Soms stromen die ook door naar onze hersteldiensten.”





## Uitzonderlijk jaar

2021 was voor Fnac Vanden Borre een uitzonderlijk jaar wat de inzameling van elektroapparaten betreft. “Er werden 15% meer televisietoestellen en kleine huishoudelijke apparaten afgeleverd”, zegt Pauwels. “De verklaring daarvoor ligt voor de hand: door de lockdowns waren onze filialen twee jaar geleden vaak gesloten. Omdat het gaat om kleine toestellen konden mensen die eenvoudig tijdelijk ergens stockeren tot de winkels weer opengingen.”



**Uit ervaring weten we dat veel ‘defecte’ apparaten in feite nog prima werken, maar gewoon verkeerd gebruikt worden.**

## Repareren in plaats van vervangen

Fnac Vanden Borre neemt sinds enkele jaren ook vernieuwende initiatieven om te verhinderen dat consumenten een defect elektroapparaat simpelweg vervangen door een nieuw exemplaar. Pauwels: “In de eerste plaats door een herstelabonnement aan te bieden: voor een maandelijks bedrag komen we groot elektro en/of televisietoestellen repareren, ook al zijn die niet bij ons gekocht. Daarnaast zetten we in op het informeren van onze klanten over het gebruik van hun toestel. Uit ervaring weten we dat veel ‘defecte’ apparaten in feite nog prima werken, maar gewoon verkeerd gebruikt worden.”

“Een initiatief dat daarmee samenhangt is onze duurzaamheidsbarometer. Dat is een soort ranking waarmee we onze leveranciers benchmarken ten opzichte van elkaar. We houden daarvoor



Adobe Stock

statistieken bij over het aantal pannes per merk, over hoelang een leverancier reserveonderdelen blijft aanbieden en binnenkort ook over de gemiddelde prijs van die onderdelen. Zo dagen we hen uit om producten te maken die lang meegaan, en eenvoudig en goedkoop hersteld kunnen worden.”

De barometer bestaat nu twee jaar en werpt al zijn vruchten af. “We merken dat er leveranciers zijn die de periode waarin ze reserveonderdelen aanbieden met drie jaar verlengd hebben. In totaal zijn reserveonderdelen dan 15 jaar beschikbaar. Dat is een goede zaak voor de planeet en voor onze klanten die de levensduur van hun toestel willen verhogen.”

## De Kringwinkel Hageland

# “Er is een grote mentaliteitswijziging nodig om de circulaire economie waar te maken”

### Hoelang werken jullie al samen met Recupel?

Paul Stessens (directeur De Kringwinkel Hageland):  
“Wij zijn partners van het eerste uur. Eigenlijk zelfs

al van voor het eerste uur: we zijn begonnen in 1997, als eerste herstellingsplaats voor elektro in Vlaanderen. We zochten toen een manier om afgedankte toestellen efficiënt af te voeren, maar die bestond nog niet. De toestellen gingen gewoon



©ID/Photoagency Mine Dalemans



bij het oud ijzer. Vanaf 2002 kon het via Recupel. Die samenwerking is altijd goed verlopen, heel professioneel en met heldere afspraken.”

## Hoe verliep de samenwerking met Recupel in 2021?

**Eric Boogerman (teamleider De Kringwinkel Hageland):** “Een belangrijke verandering voor ons was de overstap naar BD myShopi, de nieuwe logistieke partner voor de fijnmazige inzameling bij kleinhandelaars. We hebben dat soort inzameling vroeger enkele jaren zelf gedaan. We kunnen zelf heel vroeg in het proces een selectie maken van toestellen die nog bruikbaar of herstelbaar zijn. Dat is belangrijk, want hoe langer toestellen onderweg zijn, hoe vaker ze op- en afgeladen worden en hoe kleiner de kans dat ze herbruikbaar zijn. Het vraagt ook enige specialisatie én aandacht bij de logistieke partner. Als je witgoed gewoon in drie lagen boven elkaar in een vrachtwagen stapelt, valt er nog weinig te herstellen.”



## De KU Leuven ontwikkelde een app die op basis van de foto van een wasmachine automatisch het precieze model herkent.

**Stessens:** “In het begin was dat ook voor BD myShopi aanpassen, maar er is bijgestuurd waar nodig. Nu loopt die samenwerking heel vlot. Voor ons is het een goede zaak dat er steeds meer aandacht komt voor hergebruik. We doen bijvoorbeeld ook een proefproject op het recyclagepark in Tienen om die selectie op hergebruik zo vroeg mogelijk te doen. Dat zou ook heel interessant zijn bij grote elektrowinkels. Het groot witgoed komt vaak daar terecht: zij nemen bijvoorbeeld het oude toestel mee van bij de klanten als ze het nieuwe gaan leveren.”

## Jullie hadden in 2021 samen met Recupel en KU Leuven ook een project lopen rond hergebruik.

**Boogerman:** “De Faculteit Ingenieurswetenschappen van KU Leuven ontwikkelde een app die op basis van de foto van een wasmachine automatisch het precieze model herkende. Daarvoor moest je de software trainen door die een groot aantal foto's te laten beoordelen en te corrigeren waar nodig. Dat was de rol van onze hersteldienst, die allerlei modellen over de vloer krijgt. Daarnaast konden onze herstellende aantekeningen maken over welk soort defect ze aantreffen en hoe ze het repareerden. Als eenzelfde model dan nog eens werd binnengebracht, zagen ze in de app wat de meest courante defecten zijn en hoe je die kan verhelpen. En als een toestel niet meer bruikbaar is, toont de databank welke onderdelen interessant zijn om te recupereren als reservestukken.”

**Stessens:** “Dit was een tijdelijk project, maar Recupel heeft wel al de opdracht gegeven om een vervolproject op te starten. Daar zijn we heel blij mee want met de software besparen we veel tijd. We houden namelijk alle gegevens bij van elk apparaat dat we herstellen. De software vult op basis van een foto onder meer het merk, model, type motor en de meest voorkomende defecten in, wat een enorme tijds winst oplevert. De belangrijkste reden dat veel apparaten nu niet hersteld worden, is dat dat te duur en te arbeidsintensief is. Daar kan dit soort automatisatie dus zeker een rol in spelen. Het hoort bij de grote mentaliteitswijziging die nodig is om de circulaire economie waar te maken, want ons huidige systeem is nu absoluut niet gericht op herstel en hergebruik. Daarom willen we zeker blijven inzetten op de samenwerking met Recupel. We gaan de toekomst niet in ons eentje of op één dag uitvinden. Het zal via de weg van de geleidelijkheid én samenwerking met anderen zijn, maar de richting is wel duidelijk.”

## Ons bestuursorgaan

**Bruno Vermoesen**

Voorzitter

**Hendrik Vermeire**

Vicevoorzitter



**BW-REC**

**Dirk Van Assche**

Voorzitter  
BW-REC

**Bruno Vermoesen**

Vicevoorzitter  
BW-REC



**AV**

**Kris Den Haese**

Voorzitter  
Recupel AV

**Henri Peeters**

Vicevoorzitter  
Recupel AV



**SDA**

**Terence Vanstals**

Voorzitter  
Recupel SDA

**Bart Quispel**

Vicevoorzitter  
Recupel SDA



**ICT**

**Werner Donckers**

Voorzitter  
Recupel ICT

**Patrick Lens**

Vicevoorzitter  
Recupel ICT



**ET&G**

**Yves Colette**

Voorzitter  
Recupel ET&G

**Johan Surkyn**

Vicevoorzitter  
Recupel ET&G



**LIGHTREC**

**Hendrik Vermeire**

Voorzitter  
LightRec

**Derek McMillan**

Vicevoorzitter  
LightRec



**MELAREC**

**Koen Waelput**

Voorzitter  
MeLaRec

**Rony Haentjens**

Vicevoorzitter  
MeLaRec

**Federaties**

**Patrick Van den Bossche**

Bestuurder  
AGORIA

**Peter Binnemans**

Bestuurder & Secretaris  
FEE





# Jaarbalans Recupel

(Bedragen in euro)

<b>ACTIVA</b>	<b>2021</b>	<b>2020</b>
Immateriële vaste activa	0	0
Materiële vaste activa	483.988,02	1.014.168,78
Financiële vaste activa	140	140
Vaste activa	484.128,02	1.014.308,78
Vorderingen op ten hoogste één jaar	3.600.464,20	4.959.649,97
Liquide middelen en beleggingen	5.526.385,84	5.782.719,10
Overlopende rekeningen	79.142	72.041,36
Vlottende activa	9.205.992,04	10.814.410,43
<b>TOTAAL ACTIVA</b>	<b>9.690.120,06</b>	<b>11.828.719,21</b>
<b>PASSIVA</b>	<b>2021</b>	<b>2020</b>
Voorzieningen voor risico's en kosten	0	0
Voorzieningen	0	0
Schulden op ten hoogste één jaar	9.690.120,06	11.828.719,21
Vreemd vermogen	9.690.120,06	11.828.719,21
<b>TOTAAL PASSIVA</b>	<b>9.690.120,06</b>	<b>11.828.719,21</b>
<b>RESULTAAT VAN HET JAAR</b>	<b>2021</b>	<b>2020</b>
Omzet en andere bedrijfsopbrengsten	42.405.047,34	43.134.997,83
Niet-recurrente bedrijfsopbrengsten	2.750	1.607,60
Bedrijfsopbrengsten	42.407.797,34	43.136.605,43
Diensten en diverse goederen	-38.910.969,09	-38.729.540,77
Bezoldigingen, sociale lasten en pensioenen	-2.848.785,81	-3.621.248,85
Afschrijvingen en waardeverminderingen	-612.379,06	-756.317,35
Voorzieningen voor risico's en kosten	0	0
Andere bedrijfskosten	-40.228,44	-44.756,60
Niet-recurrente bedrijfskosten	-200,33	-2.686,92
Bedrijfskosten	-42.412.562,73	-43.154.550,49
<b>Bedrijfswinst/verlies</b>	<b>-4.765,39</b>	<b>-17.945,06</b>
Financiële opbrengsten	18.914,76	31.413,47
Financiële kosten	-14.149,37	-13.468,41
<b>Financiële resultaat</b>	<b>4.765,39</b>	<b>17.945,06</b>
Uitzonderlijke resultaten	0	0
<b>Over te dragen winst/verlies</b>	<b>0</b>	<b>0</b>

## Jaarbalans sectoren

	BW-REC	RECUPEL AV	RECUPEL SDA	RECUPEL ICT	RECUPEL ET&G	LIGHTREC	MELAREC
<b>ACTIVA</b>							
Vorderingen op ten hoogste een jaar	2.749.108,15	1.618.520,31	363.843,99	710.401,69	152.165,71	1.237.708,59	615.403,20
Geldbeleggingen en liquide middelen	50.710.203,01	18.074.296,34	12.374.631,96	7.859.655,06	6.710.064,20	31.884.589,07	4.370.016,21
Overlopende rekeningen	5.097,02	1.477,89	668,04	261,50	352,85	3.626,07	218,29
<b>Vlottende activa</b>	<b>53.464.408,18</b>	<b>19.694.294,54</b>	<b>12.739.143,99</b>	<b>8.570.318,25</b>	<b>6.862.582,76</b>	<b>33.125.923,73</b>	<b>4.985.637,70</b>
<b>Totaal activa</b>	<b>53.464.408,18</b>	<b>19.694.294,54</b>	<b>12.739.143,99</b>	<b>8.570.318,25</b>	<b>6.862.582,76</b>	<b>33.125.923,73</b>	<b>4.985.637,70</b>
<b>PASSIVA</b>							
Bestemde fondsen	17.921.299	6.356.674	3.433.054	4.892.441	2.054.704	4.870.399	1.479.542
Overgedragen winst	15.110.938,63	13.290.716,71	9.272.355,95	3.423.689,85	4.749.126,02	22.100.852,11	3.490.234,86
<b>Eigen vermogen</b>	<b>33.032.237,63</b>	<b>19.647.390,71</b>	<b>12.705.409,95</b>	<b>8.316.130,85</b>	<b>6.803.830,02</b>	<b>26.971.251,11</b>	<b>4.969.776,86</b>
Voorzieningen voor risico's en kosten	20.364.207,03	0	0	0	38.877,56	5.957.777,77	0
<b>Voorzieningen</b>	<b>20.364.207,03</b>	<b>0</b>	<b>0</b>	<b>0</b>	<b>38.877,56</b>	<b>5.957.777,77</b>	<b>0</b>
Schulden op ten hoogste één jaar	66.697,64	46.582,72	33.682,58	254.181,70	19.814,83	195.864,58	15.856,33
Overlopende rekeningen	1.265,88	321,11	51,46	5,70	60,35	1.030,27	4,51
<b>Schulden</b>	<b>67.963,52</b>	<b>46.903,83</b>	<b>33.734,04</b>	<b>254.187,40</b>	<b>19.875,18</b>	<b>196.894,85</b>	<b>15.860,84</b>
<b>Totaal passiva</b>	<b>53.464.408,18</b>	<b>19.694.294,54</b>	<b>12.739.143,99</b>	<b>8.570.318,25</b>	<b>6.862.582,76</b>	<b>33.125.923,73</b>	<b>4.985.637,70</b>
<b>RESULTATENREKENING (op 31 december 2021)</b>							
Omzet	10.866.120,83	5.293.954,92	818.595,77	1.770.114,35	307.874,89	2.571.735,69	2.215.556,44
Andere bedrijfsopbrengsten	0	0	0	0	0	200.626,52	0
<b>Bedrijfsopbrengsten</b>	<b>10.866.120,83</b>	<b>5.293.954,92</b>	<b>818.595,77</b>	<b>1.770.114,35</b>	<b>307.874,89</b>	<b>2.772.362,21</b>	<b>2.215.556,44</b>
Aankopen	-10.217.130,76	-4.516.090,76	-1.285.603,82	-1.288.133,63	-646.331,26	-2.456.421,12	-913.038,76
Diensten en diverse goederen	-1.655.276,71	-1.178.985,35	-1.068.237,25	-1.408.088,24	-1.231.736,37	-3.144.163,29	-1.252.749,61
Waardeverminderingen	643,87	-2.382,03	65.071,23	-155,30	-154,11	11.556,33	-1.795,30
Voorzieningen voor risico's en kosten	7.676.962,51	43.692,88	0	0	56.820,34	1.454.965,36	0
Andere bedrijfskosten	-81.410,21	-30.273,12	-28.680,19	-11.701,38	-10.689,93	-72.848,34	-3.755,12
<b>Bedrijfskosten</b>	<b>-4.276.211,30</b>	<b>-5.684.038,38</b>	<b>-2.317.450,03</b>	<b>-2.708.078,55</b>	<b>-1.832.091,33</b>	<b>-4.206.911,06</b>	<b>-2.171.338,79</b>
<b>Bedrijfswinst/verlies</b>	<b>6.589.909,53</b>	<b>-390.083,46</b>	<b>-1.498.854,26</b>	<b>-937.964,20</b>	<b>-1.524.216,44</b>	<b>-1.434.548,85</b>	<b>44.217,65</b>
Financiële opbrengsten	92.264,77	88.714,36	78.852,77	81.696,60	69.732,34	109.475,39	67.137,37
Financiële kosten	-5.474,73	-2.401,93	-1.795,74	-1.419,70	-1.443,28	-4.430,54	-1.195,89
<b>Financiële resultaten</b>	<b>86.790,04</b>	<b>86.312,43</b>	<b>77.057,03</b>	<b>80.276,90</b>	<b>68.289,06</b>	<b>105.044,85</b>	<b>65.941,48</b>
<b>Over te dragen winst/verlies</b>	<b>6.676.699,57</b>	<b>-303.771,03</b>	<b>-1.421.797,23</b>	<b>-857.687,30</b>	<b>-1.455.927,38</b>	<b>-1.329.504</b>	<b>110.159,13</b>



Recupel vzw

Auguste Reyerslaan 80

1030 Brussel

[www.recupel.be](http://www.recupel.be)